

113-2

期末學務處導師匯報

蕭霖 學務長

諮商職
涯組

學安生
輔中心

課外活
動組

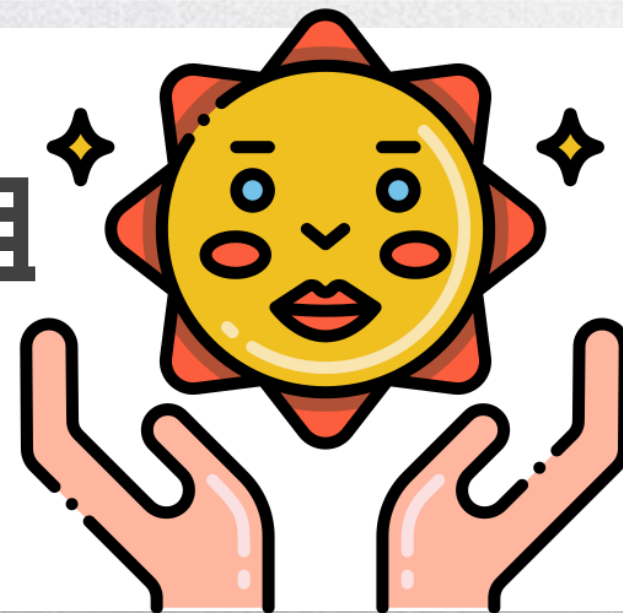
衛保組

住服組

原資中
心

01

諮商職涯組



諮商輔導



愛情工作坊



班級講座



自殺防治守門人講座



抒心時間



如何成為歌手講座



如何成為心理師講座

職涯發展



創客實作:AI實戰設計師



創客實作:平燙機操作與應用



生涯羅盤導航:職涯路徑規劃



創客實作:3D列印的應用



團隊大挑戰:團隊協作力



UCAN種子培訓講座

2025校園徵才博覽會



一對一履歷自傳健檢



一對一職涯探索塔羅牌



彩妝與儀態教學



面試證件沙龍照



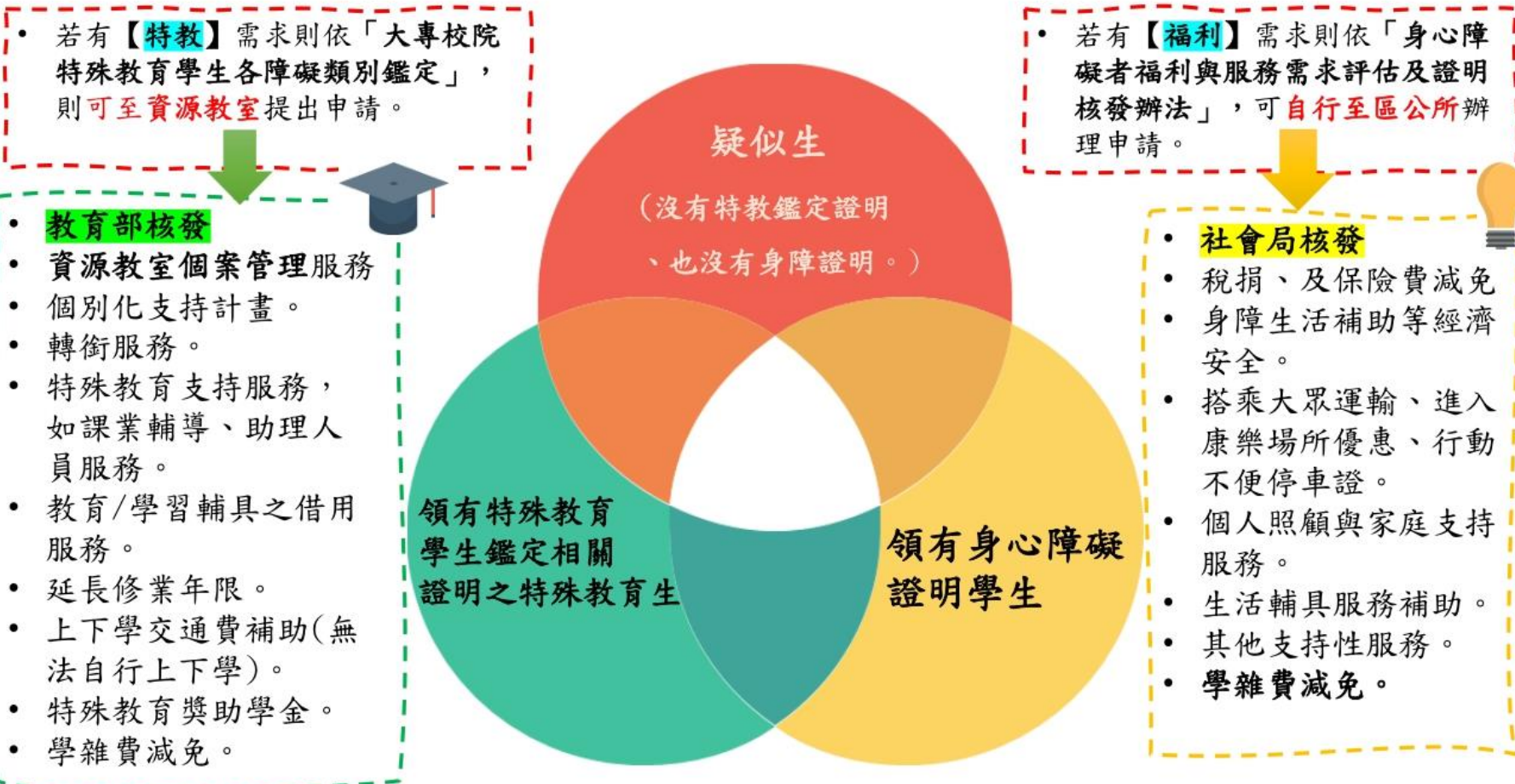
產業廠商說明會



廠商徵才博覽會

資源教室

疑似生、特教學生、身障學生的差異



- 資源教室協助校內有特殊教育需求學生資源整合與支持。
- 疑似生提出申請須經校內6個月一般性支持無效的觀察證明。

02

學安生輔中心

—



校安通報三階段

發生

- 意外事件：交通事故、**自殺自傷**、**中毒**、其他意外傷害...
- 安全維護事件：火警、詐騙、失竊、**家暴**、**性侵**、**性騷擾**、**性霸凌**...
- 偏差行為：霸凌、藥物濫用、暴力事件、違法行為...
- 管教衝突
- 天災
- 疾病事件：疾病、傳染病、**法定傳染病**
- **兒少事件：(未滿18歲之性平、藥物濫用、自殺自傷、霸凌、家暴....)**

通報

- 校園緊急專線：**049-2910-000**(24小時)
- 校安人員值勤手機：**0932-576-184**(24小時)
- 一般通報72小時內、**法定通報24小時內**、**緊急事件通報2小時內**
 - (**2人以上**重傷、中毒、失蹤、死亡或有死亡之虞；逾越學校可處理範圍需上級協助或立即知悉；媒體關注之負面新聞；需要自行宣布停課)

處置

- 警衛室通報各緊急事件處理人員
- 立即派員前往現場或醫院了解並協助處理
- 通知相關處室組長、**導師**、家長
- 做成校安通報紀錄
- 請**系所**或諮商中心持續關心學生

論文比對(系統使用宣導)

圖書館提供2種相似度比對系統，限本校教職員工生使用，說明如下：

1. (中文文稿比對適用) 華藝文獻相似度檢測服務

華藝文獻相似度檢測服務可協助您比對您的文檔與他人著作的相似程度。提供逾5200種華文學術期刊與會議論文摘要及1865種台灣學術期刊與會議論文，逾45萬篇文獻。達60所大專校院學位論文逾10 萬篇文獻。可比對的學科主題涵蓋人文學、社會科學、工程學、生物農學、基礎與應用科學、醫藥衛生六大類。

2. (英文文稿比對適用) Turnitin原創性比對系統

Turnitin是一種防止學術抄襲的檢查工具，可以幫助師生評估作業或論文的原創性。其做法是以提交的文件為依據，透過與網路文獻資源及Turnitin本身的資料庫來進行比對檢查。本系統以英文比對為主，可在短時間內自動計算出與本文有相似文字（片段）的百分比率，並挑出該段內容及可能的原始出處，提供使用者檢視文章的原創性，有助於提升論文的可信度。

系所管理者：帳號申請，請先洽詢圖書館採編組（分機:4335）

使用問題或申請利用教育課程：請洽詢圖書館閱覽服務組（分機:4351）

校安事件統計

- 統計期間：114年2月1日-4月30日止
- 敬請師長持續宣導校園安全相關注意事項，叮嚀同學留意自身安全，若有問題主動均可尋求支持與協助。

分類	意外事件(交通)	安全維護事件	暴力事件與 偏差行為	兒童少年保護事件	天然災害事件	其他	合計
件數	25(19)	6	2	3	1(緬甸強震)	10	47
百分比	53.2%(40.4%)	12.8%	4.3%	6.4%	2%	21.3%	100%

心理調適假

- 統計期間：**113學年下學期**
- 請假事由：「心情不好，想一個人沉澱，不要有壓力」、「心理調適」、「課業與生活感到有些疲憊和煩惱」、「被女友提出分手，極度傷心」、「有點累想休息」、「想去諮商中心」...
- 均會辦諮商中心，視需要聯繫關懷。

學院	人文學院	管理學院	科技學院	教育學院	水沙連學院	護理學院	合計
人次	0	6	5	1	0	0	12
百分比	0	50%	41.7%	8.3%	0%	0%	100%

敬請師長於核准同學假單時，關懷同學請假事由，如有需要可尋求支持與協助。

校內急難救助補助類別

類別一：因傷、病住院醫療，而家庭經濟困難，無力負擔醫療費用。

- 學生父母重病(符合重大傷病或具醫院診斷書)
- 學生本人重病(符合重大傷病或住院7日以上)

類別二：家庭突遭其他重大變故者

- 父母過世。
- 家庭遭遇特殊災害(如風災、水災、震災、火災等)使生活陷入困境，嚴重影響就學者。
- 因其他事故致使家庭經濟陷入困境。

類別三：學生過世。

類別四：其他偶發事件，而需救助者。

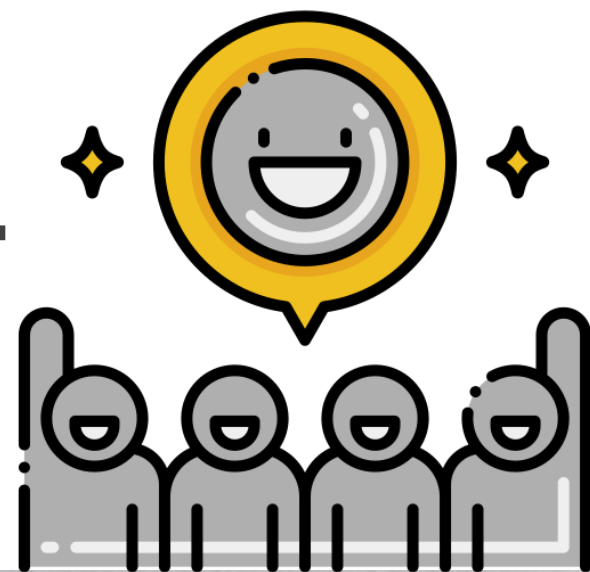
- 父母非自願性失業逾1個月未滿6個月。

校內急難救助申請流程

- 學生填寫申請書並備齊相關證明文件
- 請導師填寫導師意見及簽章
- 送系辦、院辦核章
- 送學安生輔中心審查

03

課外活動組



暑期營隊注意事項

- 辦理有關兒少參與之營隊活動，應符合兒童權利公約所訂之各項權利，並得參酌「高級中等以下學校辦理學生課外活動及輔導學生參加校外營隊活動注意事項」所定原則妥適規劃。
- 辦理有兒少參加之各項活動，應注意活動規劃符合兒童權益保障，並不得提供兒少學生酒精性飲品並落實兒少休息權。

04

衛保組



114年健康促進活動



114年4月26至27日初級急救員訓練



114年4月29日 第三劑B型肝炎疫苗注射



114年4月29日 免費愛滋篩檢



暨大門診提供學生健康諮詢



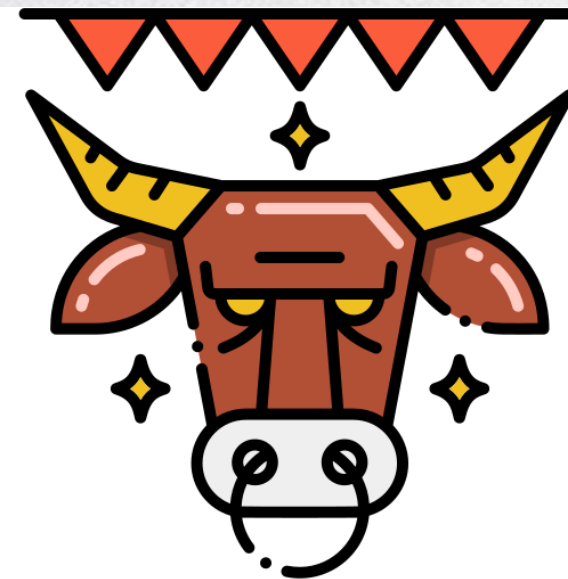
委託SGS餐廳檢查，提升食安標準



114年4月-5月挑戰21天喝足白開水

05

住服組



宿舍性別友善與平權觀念

為推廣性別友善與平權觀念，住宿服務組與諮商輔導與職涯發展組，於114年2月19日（三）中午在人文學院B101-1教室舉辦講座，邀請心理師陳禹馨主講【男／女之外——談性別友善與溝通】。本次活動計有宿舍幹部、公益服務生及申復評議委員等共37名學生參與，透過講座增進對性別友善的理解，並學習有效的溝通策略，以營造更包容和諧的宿舍環境。



113 - 2 宿舍議題說明會

114年3月4日（二）晚間6點，在男大宿舍交誼廳舉辦113學年度第2學期宿舍議題說明會，一併宣導住宿生各項注意事項及常見違反宿舍公約內容。本次活動由學務長擔任主席，學生會會長及學權部長亦列席提供意見，現場共計27名學生報名參與，會中說明「學期中住宿週數增加」、「冰箱使用規範」、「宿舍公約修正」等議題，現場參與之住宿生反應熱烈，提供不同觀點之意見或建議



113-2學期離宿與暑假住宿

本學年起，配合行事曆每學期週數調整為為16週，學期可住宿日至6月6日(五)。

學期離宿期限：6月7日(六)、6月8日(日)09:00-12:00、13:00-16:30

離宿流程：

※ 本年度暑假：仍有營隊住宿之考量，若下學年度無錄取正取床位，亦無申請暑假住宿者，須淨空所有個人物品，依公告規定歸還鑰匙及磁扣。

※ 113年度暑假：因弘毅樓B棟宿舍暑假將進行全棟寢室內傢俱汰換，故弘毅樓B棟宿舍不安排暑假住宿房間。

暑假住宿：

※ 全期：6月9日(一)至8月20日(五)

搬家到暑假集中住宿房間日期：6月9日(一)至6/11(三)

※ 114-1學期無住宿者，暑期住宿僅能申請住到8月15日(五)。

※ 暑期住宿房間：依公告為主。

※ 不受理營隊住宿。

06

原資中心





國立暨南國際大學
National Chi Nan University

全民原教+知能研習講座

提供3小時時數

每學期至少辦理**兩場**以上 歡迎各位老師參與



王政一 《跳進部落的孩子》



Alang 《山靈詩地在巴楠花》