



114-2



期初學務處匯報

諮商職涯組
學安生輔中心
課外組
衛保組
住服組
原資中心

諮商職涯組



01



諮商輔導

為增進同學們對身心健康知識的了解與實踐，諮商職涯組策劃了各種與身心健康相關主題的【**班級講座**】，針對**親密關係**、**人際關係**、**情緒調適**、**生涯探索**、**自我探索**、**時間管理**、**自殺防治**等主題，歡迎導師申請。

- **申請方式**：請學生推派代表or授課老師or系所助教，調查班級同學之需求，安排1小時~2小時的時間，填寫申請表，並寄至 psyguide@ncnu.edu.tw。
- **申請時間**：即日起至 115 年 5 月 22 日 (禮拜五) 中午12:00止。

11402 學期 學務處諮商職涯組

班級講座

親密關係

好好"練"愛，不在愛裡迷路 我是誰，我在哪，我要去哪？

生涯探索

人際關係

剛剛好的距離，剛剛好的我和你 與自己相遇的旅程

自我探索

情緒調適

壓力山大嗎？
其實，你的情緒有話要說

時間管理

拖延其實沒有那麼壞？

自殺守門人

溫馨相伴，
你我都是自殺防治守門人

聯絡人：蕭妙芹 心理師

校內分機：2332

申請時間：即日起至5/22(五)12:00止，或額滿為止

請掃QR code下載申請表，並寄至psyguide@ncnu.edu.tw



職涯規劃

青年圓夢 演講系列

日期：2026.03.04 (三)
時間：下午14:00-16:00
地點：國立暨南國際大學活動中心演藝廳
(南投縣埔里鎮大學路1號)

全球視野： 永續議題中的青年新策略



主持人
蔡培慧 副教授

國立暨南國際大學智慧暨永續農業學士學位學程



與談人
雷雅淇 理事

台灣科學媒體協會



與談人
陳惠萍 創會理事長

台灣綠能公益發展協會



與談人
黃一展 研究員

聯合國太平洋島國多邊辦公室



與談人
張禎晏 政策分析師

青年圓夢計畫COP30代表

主辦單位：環境部
Ministry of Environment

國立暨南國際大學
National Chi Nan University

協辦單位：| 國立暨南國際大學諮商輔導與職涯發展組

執行單位：TCA 台北市電腦公會

線上報名連結 QR CODE



本場次認抵暨南大學通識講座

2026 校園徵才 博覽會

115年3月25日(三)

11:30-15:30

本校學生餐廳外廣場

未來有我：互動學習 × 職涯啟航 徵件計畫

什麼是共學

鼓勵學生自主學習
辦理活動，透過多
元體驗與探索，認
識自身興趣與能力



申請資格

- 1.本校在校學生，依學習需求提出計畫書，並自發性組成學習型團隊（六人以內）
- 2.須徵得一位校內教職員工（含專任、專案、兼任）同意擔任指導老師。



互動學習類型

自我探索、職涯探索、生命教育、永續淨零、AI人工智慧、地方創生、創意思考、焦點人物訪談、校外學習等其他，透過自主學習與實踐，強化問題解決、創新思維、人際互動，並應用於職涯發展，提升競爭力與專業能力。



應備文件

活動企劃書
(含動機與期待、活動內容)

經費補助

8000元~10000元/案

徵件與報名方式

- (一)採線上表單報名<https://forms.gle/2aXBE2GFniQ2nSku8>
- (二)自公告日起受理，隨到隨審，擇優補助五組，額滿為止。
- (三)活動辦理時程：115年3月1日至115年6月20日



指導單位：教育部青年發展署；主辦單位：學務處諮商職涯組

學安生輔中心

02



律師駐點

邀請 **環海法律事務所 廖國竣所長** 至本校駐點

一、預約表單填寫規則：

依據所填志願序發放確認信函，回信確認後即完成預約，直至額滿為止。

二、錄取規則說明：

- 1.先填寫表單者，以第一志願時段發放確認信函。
- 2.為使資源擴及更多教職員生，會優先錄取未曾預約諮詢者。已參加過本活動者先列入備取。
- 3.第一志願已先有他人申請者，以第二志願時段發放確認信函，依此類推。
- 4.當日未回覆確認信函者，視同放棄，該時段釋出。
- 5.完成預約後，活動當天無故不到者，取消下次活動的預約資格。

三、諮詢規則說明：

- 1.請依預約時段，提前10分鐘完成報到。
- 2.每位諮詢時間15分鐘，請勿超時。
- 3.超過報到時間未到場者，即將資格轉讓給現場候補，並取消下次活動預約資格。

校外賃居

- 【租屋全階段檢查表】讓學生了解租屋注意事項並保障自身權益，可供學生複印或掃描檢查表左上方QRcode參考。



- 【學生現居處所調查】請**所有學生**至新版校務系統填寫，填寫路徑及說明可掃描檢查表右上方QRcode參考。



- 【租屋講座及博覽會】將於115.03.25舉辦，針對租屋知識演講，以及房東擺攤提供租屋資訊。



國立暨南國際大學
National Chi Nan University

居住處資料維護

+ 新增 (3)

顯示 10 筆

功能

個人資訊 (1)

個人學籍資料維護

居住處資料維護 (2)

填寫健康資料卡

線上選課 <

校園生活 <

教務資訊 <

國立暨南國際大學
地址：(545301) 南投縣埔里鎮大學路
計算機與網路中心

各類獎助學金

一、申請項目及資格

1. 復原力獎助學金

具學雜費減免資格者、具大專校院弱勢學生助學計畫助學金補助資格者、原住民學生、家庭突遭變故經學校審核通過者、懷孕學生、扶養未滿3歲子女之學生等。

2. 學士班清寒助學金

低收入戶學生、中低收入戶學生、特殊境遇家庭子女或孫子女、原住民學生、新移民及其子女等。

3. 生活助學金

家庭年所得收入新台幣90萬元以下，前一學期學業成績平均60分以上，且具有本校學籍者。

4. 願景行政服務助學金

願景管道入學學生。

二、申請日期

2月9日至5月11日止

校內急難救助補助類別

類別一：因傷、病住院醫療，而家庭經濟困難，無力負擔醫療費用。

- 學生父母重病(符合重大傷病或具醫院診斷書)
- 學生本人重病(符合重大傷病或住院7日以上)

類別二：家庭突遭其他重大變故者

- 父母過世。
- 家庭遭遇特殊災害(如風災、水災、震災、火災等)使生活陷入困境，嚴重影響就學者。
- 因其他事故致使家庭經濟陷入困境。

類別三：學生過世。

類別四：其他偶發事件，而需救助者。

- 父母非自願性失業逾1個月未滿6個月。

類別五：特殊情況系所專簽經校長核定者。

校內急難救助申請流程

- 學生填寫申請書並備齊相關證明文件
- 請導師填寫導師意見及簽章
- 送系辦、院辦核章
- 送學安生輔中心審查

校外急難救助資源(限學士生申請)：

名稱	學籍或年齡限制	清寒證明	補助資格
教育部學產基金設置急難慰問金	學士生(25歲以下)	父、母及本人所得一百萬元以下，或不動產價值一千萬元以下。但補助資格(二)及(四)，不在此限。	<p>(一)學生住院七日以上或發生意外死亡者或符合全民健保重大傷病標準者。</p> <p>(二)遭受父母或監護人虐待、遺棄或強迫從事不正當職業行為，致無法生活於家庭，並經政府核准有案之社會福利機構或社會福利機構委託親屬收容者。</p> <p>(三)其父母或監護人有下列情形之一： (1)失蹤、入獄服刑或非自願離職者。 (2)符合全民健保重大傷病標準者。 (3)因特殊災害受傷住院未滿七日者或住院達七日以上者。 (4)死亡者。</p> <p>(四)因其他家境特殊、清寒或遭逢重大意外事故等原因，經本部專案核准者。</p>
台灣松樑教育公益促進協會急難救助金	學士生	低收或中低收入戶證明或全戶最新年度國稅局所得資料及財產清冊資料清單。	家庭遭天然災害(如火災、水災、風災及地震等災害)、家庭主要經濟來源者死亡、罹患重大傷病須長期住院、失蹤、入獄服刑，或其他意外事件致家庭經濟困難，無力負生活費用者。
財團法人台北行天宮急難濟助金	學士生	低收或中低收入戶證明或全戶最新年度國稅局所得資料及財產清冊資料清單。	學生個人之學雜費、生活補助(含營養午餐)費等濟助。

校外急難救助資源(在學生皆可申請)：

名稱	學籍或年齡限制	清寒證明	補助資格
南投縣日月潭文武廟急難救助金	在學生皆可申請	低收、中低收入戶證明或清寒證明，無則免附，但須於申請書詳述家庭經濟狀況。	凡本校學生家庭或本人發生急難事故，致家庭經濟發生困難者，皆可提出申請。
中華龍舜興慈善協會急難救助	在學生皆可申請	村里長清寒證明或身障手冊等，於協會訪視後告知提供相應證明文件。	急難救助、喪葬補助、心理輔導、兒童罕見疾病補助或獨居老人居家服務。
財團法人台北市傳德基金會急難救助金	在學生皆可申請	經政府補助核定公文(低、中低收、急難救助、弱勢兒少、特境家庭等)。	因疾病或重大傷害等緊急災難事件，造成家庭之生活困難，需要經濟協助者。(包括醫療扶助、緊急生活扶助等。)
財團法人感恩聖仁社會福利慈善基金會急難救助金	在學生皆可申請	低收、中低收入戶證明或清寒證明(需另附全戶最新年度國稅局所得資料及財產清冊資料清單)。	天然災害、醫療、喪葬、困學或育幼等急難變故。

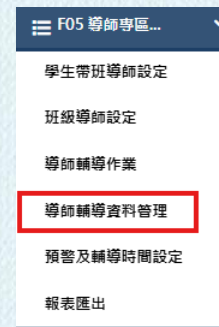
緊急事件SOP



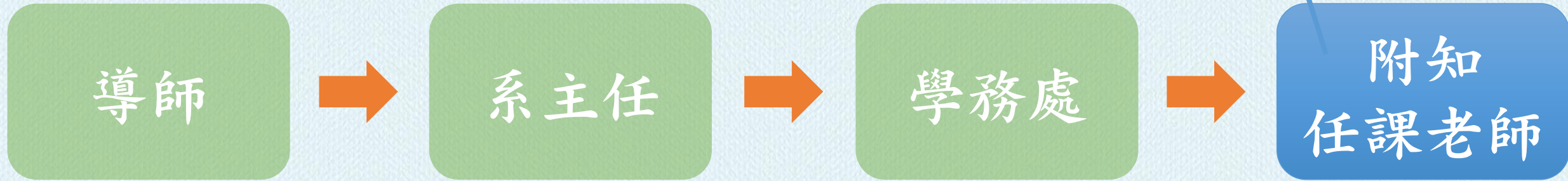
■ 緊急事件處理流程 ■ 導師協助事項

請假流程

一般請假流程



+email通知



重大考試(期中、期末考)請假流程



114學年度導師手冊

已公告於學安中心網站，歡迎
導師下載使用

首頁 / 導師業務 / 導師平台

114學年度導師手冊

字體大小調整 小 中 大

發佈單位：學生安全與生活輔導中心 發佈者：陳俊丞校聘助理員

114學年度導師輔導手冊



Heyzine
Powered by
Flipbooks

導師輔導手冊.pdf

批次下載附件



學生安全與生活輔導中心
Student Security & Assistance Center

114學年度
導師手冊

114年1月



課外活動組

03



如系學會舉辦活動，請協助宣導：

- 與活動廠商簽約宜留意合約內容規格是否明確，以免執行時因對履約事項認知不同產生爭議。必要時並可善用本校法律諮詢服務。
- 舉辦活動應事先提交活動申請表予本處課外活動組備查；2日以上戶外活動應加填「2天以上戶外活動申請書」及辦理必要保險；校園內使用明火應加填「上火申請書」。
- 舉辦或參與社團活動應尊重差異，避免具歧視或性別偏見之言論與行為。
- 活動如有收集參與者個人資料，應注意依個人資料保護法相關規定妥適處理。
- 活動文宣及資料影印應注意尊重著作權並遵守著作權法相關規定。



重要排程活動：

- **畢業紀念品logo徵選：**

徵件至115年2月23日23:29止，請鼓勵學生踴躍投稿。

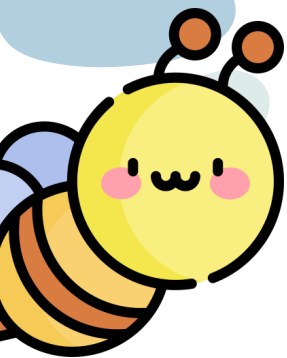
- **學生會會長、系學會長、學生議員三合一選舉：**

預計3月發布選舉公告、4月進行政見發表、5月進行投票。

請鼓勵熱心服務、關心學生自治議題之同學踴躍參與。

- **畢業典禮：**

訂於114年5月30日(六)舉辦。



衛生保健組



04

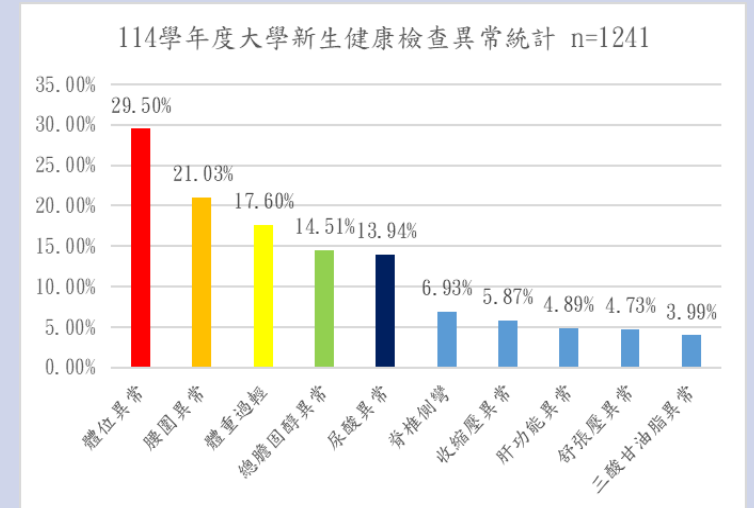
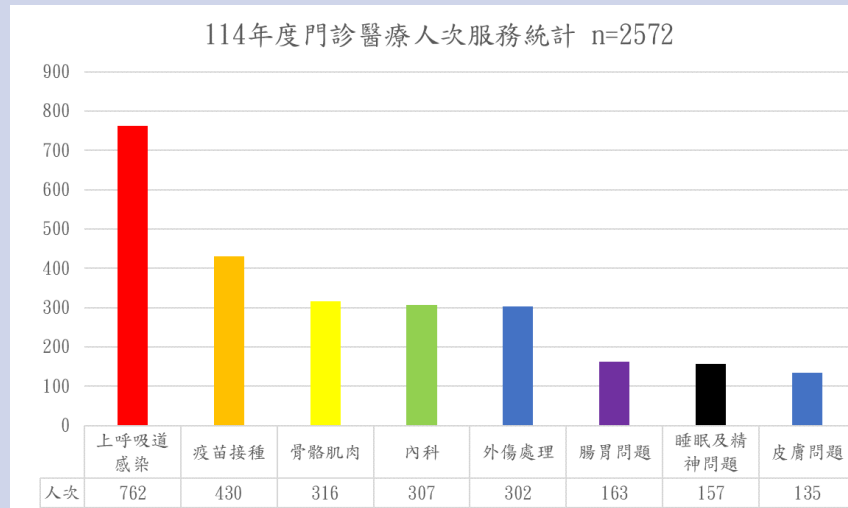
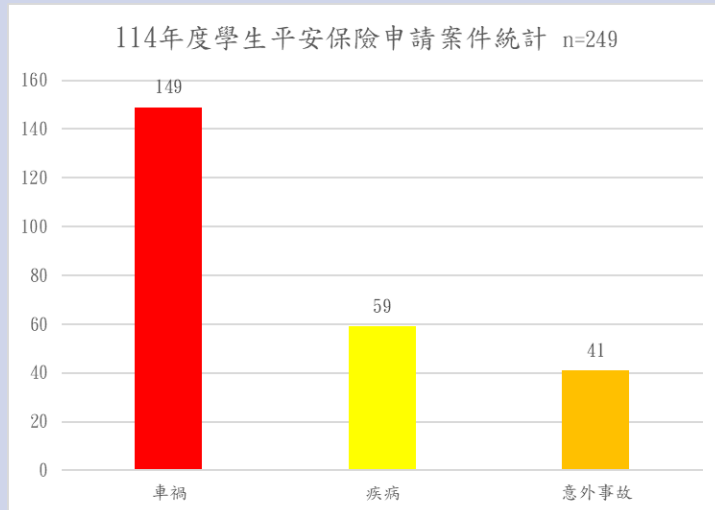


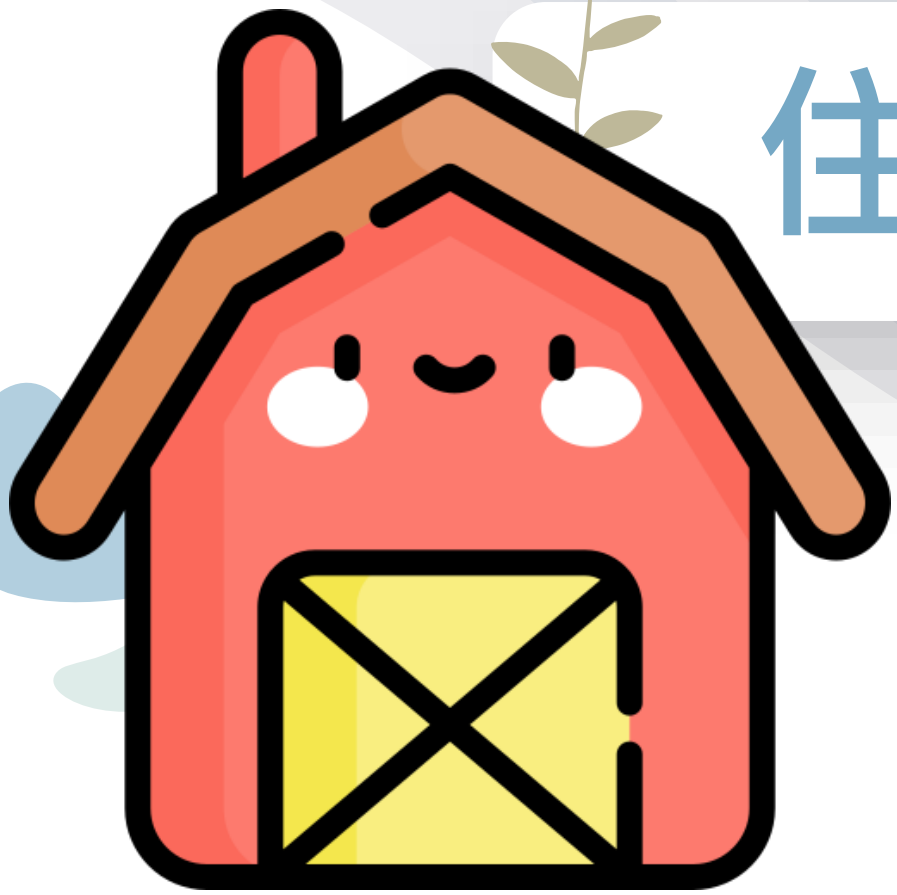
衛生保健組服務

學生團體保險：114年理賠申請書計共計249件，其中以車禍案件為主要申請原因，共149件，占總案件數59.84%。

傷病醫療服務：114年暨大門診服務共計2,572人次，以上呼吸道感染與疫苗接種為主要就診類型。

新生健康檢查：以體重過重及腰圍異常為主要健康問題，其次為體重過輕，以及血脂與尿酸異常情形。





住宿服務組

05





學生宿舍設備改善與更新

致用樓學生宿舍寢室床組及傢俱採購

- 114寒假已完成汰換計104間四人房及6間休養房之床組傢俱(共430組)。





大學部男生宿舍中庭暨公共空間及寢室改善計畫

本計畫分兩期規劃，115年預定施作第一期，116年預定施作第二期

- 115年預定改善「務本樓」之寢室床組傢俱、務本樓廁所衛浴分區整修、寢室地板改善。
- 112年5月完成委託設計監造技術服務採購決標。
- 預計115年4月辦理工程招標、6月工程動工，115年8月寢室內部完工，115年10月廁所衛浴分區完工。



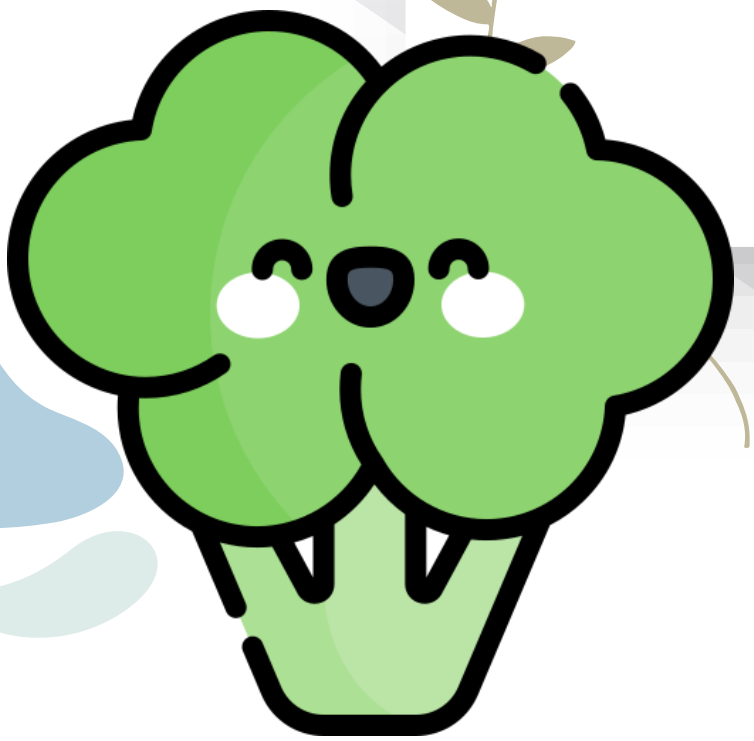


學生宿舍議題說明會

預定115年3月召開說明會調整住宿費議題

- 學生宿舍經費採專戶管理、收支對列、專款專用，經費運用以維持宿舍正常運作及提升服務品質為原則，需支應項目包括人事、水電、清潔、維護、修繕、汰換設備(例如床組、傢俱、冰箱、熱水供應系統)等。
- 1. 整體物價水準上升：近年物價指數持續上揚，連動影響清潔服務、修繕工程、耗材採購及外包服務等經常性支出。
- 2. 宿舍設施老化，修繕頻率增加：隨宿舍使用年限增加，設備故障、管線老化、漏水及門窗維修等修繕案件之頻率與次數逐年提高，修繕支出具結構性成長趨勢。
- 3. 人力成本調整因素：配合基本工資及工讀生時薪調整，宿舍人力相關支出亦隨之增加。

原資中心



06





關於原資中心

陪伴原住民學生安心就讀



行政業務

原民生獎助學金
校內外資訊與資源連結

原民生業務

原民初期末交流座談
講座、工作坊、參訪、工作隊
、村運、音樂節、原民週

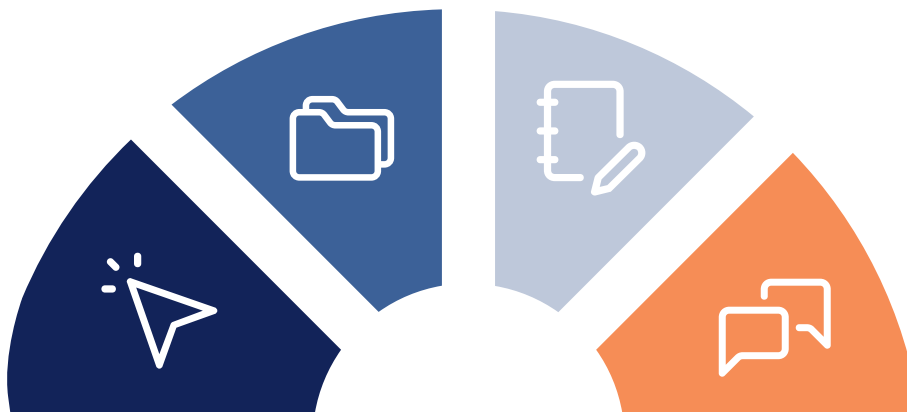
學生活動中心4樓

提供舒適的空間
歡迎大家有事沒事可以來坐坐~

陪伴與輔導

原民生安心就學

建構原民生資料庫,與原民生建立關係,並掌握其生活、課業、職涯與志趣等,提供適切資訊與陪伴服務。





國立暨南國際大學
National Chi Nan University

報告完畢
感謝聆聽